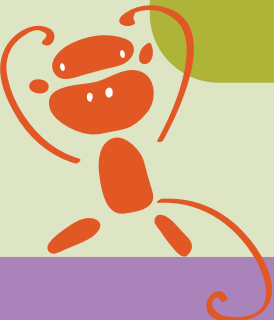
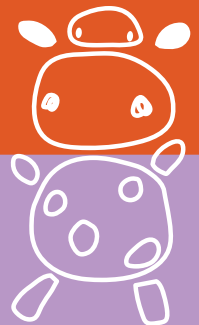
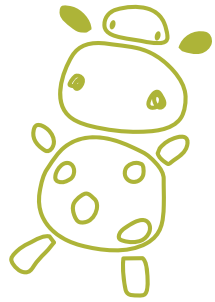
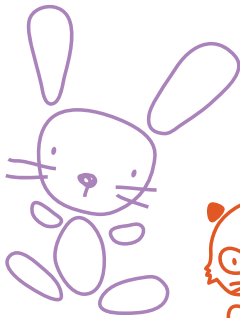




Feidhmeannacht na Seirbhíse Sláinte  
Health Service Executive

# Cuairt do Leanbh ar an gClinic Éisteolaíochta (Clinic na gCluas)





Tá do leanbh á atreorú chuig an gClinic Éisteolaíochta (Clinic na gCluas) le haghaidh tuilleadh tástálacha éisteachta. Is clinic é seo a dhéanann speisialtóireacht san éisteacht agus a bhfuil trealamh ar leith ann chun éisteacht do leanbh a thástáil. Tugtar míniú sa bhileog seo ar cén fáth a bhfuil na tástálacha sin ag teastáil agus ar cad é a bheidh i gceist.

Cuirfidh éisteolaí (duine a dhéanann speisialtóireacht san éisteacht) an tástáil éisteachta i gcrích sa Chlinic Éisteolaíochta, rud a thabharfaidh níos mó eolais duit faoi éisteacht do leanbh.

Má dhéantar an tástáil go luath, agus má fhaightear amach go bhfuil cailleadh éisteachta ag an leanbh, beidh na tuismitheoirí ar an eolas faoi nuair atá leanbh an-óg. Tuigtear go bhfuil sé seo tábhachtach maidir le forbairt an pháiste.

Toradh eile atá air ná go mbíonn tuismitheoirí in ann an tacaíocht agus an t-eolas atá uathu a fháil go luath.

## **Cén fáth a bhfuil tástálacha breise de dhíth ar mo leanbh?**

Bíonn tástálacha breise de dhíth ar chuid mhór leanaí ós rud é nár léirigh na chéad scagthástálacha éisteacht freagairt shoiléir i gcluas amháin nó sa dá chluas. Tá sé seo coitianta, agus is féidir cúiseanna eile seachas cailleadh éisteachta a bheith i gceist.

- D'fhéadfadh sé go raibh do leanbh míshuaimhneach nuair a rinneadh an scagthástáil.
- D'fhéadfadh sé go bhfuil sreabhán nó bacainn shealadach i gcluas do leanbh tar éis a b(h)reithe.
- D'fhéadfadh sé go raibh an iomarca calláin sa chúlra nuair a bhí an scagthástáil ar siúl.

Má chuirtear do leanbh ar aghaidh le haghaidh níos mó tástálacha, ní gá go gciallódh sé sin go bhfuil cailleadh éisteachta ag do leanbh.

## **Cad é an dóchúlacht go bhfuil cailleadh éisteachta ag mo leanbh?**

Faightear amach nach bhfuil aon chailleadh éisteachta ag an gcuid is mó leanaí a ndéantar tástáil orthu sa Chlinic Éisteolaíochta.

Mar sin féin, d'fhéadfadh cailleadh éisteachta a bheith ag do leanbh. Go ginearálta, bíonn timpeall leanbh nó beirt as gach 1,000 a bheirtear a bhfuil cailleadh éisteachta acu i gcluas amháin nó sa dá chluas.

Má fhaigheann tú é seo amach go luath, ciallaíonn sé sin go bhfaighidh tú féin agus do leanbh an chomhairle agus tacaíocht chuí ón tús.

## Is cosúil go bhfuil mo leanbh ag freagairt do na fuaimeanna. An bhfuil tuilleadh scagthástálacha éisteachta de dhíth ar mo leanbh go fóill?

Tá sé tábhachtach freastal ar an gcoinne. Tarlaíonn sé sin toisc go bhfreagraíonn leanaí a bhfuil cailleadh éisteachta acu do roinnt fuaimeanna de ghnáth. Má bhíonn cailleadh éisteachta ag do leanbh, tá sé tábhachtach é sin a fháil amach a luaithe agus is féidir.

## Cad iad na tástálacha a dhéanfaidh siad ag an gClinic Éisteolaíochta?

Beidh na tástálacha a dhéanfar sa Chlinic Éisteolaíochta ar aon dul leis na cinn a úsáideadh nuair a rinneadh scagthástáil ar do leanbh, ach beidh siad in ann eolas níos mionsonraithe a thabhairt duit faoi éisteacht do leanbh. Is gnách na tástálacha a dhéanamh nuair a bhíonn do leanbh ina codladh/ina chodladh nó suaimhneach.

### 1 An tástáil um Astú Otafhuaimiúil (OEA)

- Cuireann an t-éisteolaí cluaisín beag a bhfuil barr bog air i gcuid sheachtrach chluas do leanbh.
- Seolann an cluaisín fuaimeanna cliceála síos an chluas.
- Nuair a chloiseann an chluas fuaim, déanann an chuid inmheánach, a dtugtar an cochla uirthi, macalla de ghnáth.
- Tá an trealamh tástála in ann an macalla sin a fháil.

### 2 An tástáil um Fhreagairt Éisteachta Stoc na hInchinne (ABR)

- Cuireann an t-éisteolaí braiteoirí beaga ar cheann do leanbh.
- Cuirtear cluasáin bhoga ar chluasa do leanbh agus castar sraith fuaimeanna cliceála.
- Tomhaiseann ríomhaire cé chomh maith is atá cluasa do leanbh ag freagairt d'fuaimeanna.

De ghnáth, maireann an choinne idir uair an chloig agus dhá uair an chloig. Cuimsíonn sé sin an t-am a thógann sé do leanbh a chur ar a s(h)uaimhneas. Ní bheidh na tástálacha pianmhar ná míchompordach do do leanbh. Beidh tú in ann fanacht le do leanbh fad a bheidh na tástálacha ar siúl.

## **Cad é a tharlóidh tar éis na dtástálacha?**

Inseoidh an t-éisteolaí duit cén uair a bheidh torthaí na dtástálacha ar fáil. Uaireanta beidh gá leis an tástáil seo a dhéanamh athuair níos faide anonn. Nuair a gheobhaidh tú na torthaí, beidh duine ón gClinic Éisteolaíochta ábalta iad a mhíniú duit.

Má bhíonn aon ábhar imní agat maidir leis na torthaí, nó má bhíonn ceisteanna ar bith agat, déan teagmháil leis an gClinic Éisteolaíochta. Gheobhaidh tú na sonraí teagmhála ar chúl na bileoige seo.

## **Cad é a tharlaíonn má dhéanann na tástálacha freagairt láidir a thaifeadadh ó dhá chluas mo leanbh?**

Ciallaíonn sé sin nach dócha go bhfuil cailleadh éisteachta ag do leanbh. Is féidir cailleadh éisteachta teacht ar pháistí ag pointe níos déanaí ina saol agus mar sin tá sé tábhachtach éisteacht do pháiste a sheiceáil agus iad ag fás aníos. I ndiaidh na tástála éisteachta tabharfaimid dhá *Liosta Seiceála* duit ar a bhfuil fuaimeanna ar chóir do do leanbh freagairt dóibh, chomh maith leis na cineálacha fuaimeanna ar chóir don leanbh a dhéanamh agus í/é ag fás aníos.

Má bhíonn ábhar imní ar bith agat maidir le héisteacht do pháiste, déan é sin a phlé leis an altra sláinte poiblí nó le do liachleachtóir ginearálta (dochtúir teaghlaigh). Is féidir éisteacht do pháiste a thástáil ag aois ar bith.

## **Cad é a tharlaíonn mura ndéanann na tástálacha taifead ar fhreagairt láidir ó chluas amháin nó ó dhá chluas mo leanbh go fóill?**

Má tharlaíonn sé sin, míneoidh an t-éisteolaí duit cad é an chiall atá leis na torthaí. D'fhéadfadh tástálacha breise a bheith ag teastáil sula mbeidh a fhios agat faoi éisteacht do leanbh. Bíonn cineálacha agus leibhéil éagsúla cailleadh éisteachta ann. Cabhróidh torthaí na dtástálacha a rinneadh ag an gClinic don éisteolaí a chinntiú go bhfaighidh tú féin agus do leanbh an tacaíocht agus an t-eolas ceart.

## **Cá háit ar féidir liom tuilleadh eolais a fháil?**

Más mian leat tuilleadh eolais a fháil maidir le scagthástáil éisteachta do leanbh, is féidir teagmháil a dhéanamh leis an gClár Scagthástála Éisteachta Naíonán Nuabheirthe (Newborn Hearing Screening Programme). Tá an uimhir theileafóin ar chúl na bileoige seo.



An t-ábhar seo curtha ar fáil go fíal ag an gClár Scagthástála Éisteachta do Naíonáin Nuabheirthe (Newborn Hearing Screening Programme), an tSeirbhís Náisiúnta Sláinte (NHS) / Coiste Náisiúnta Scagthástála, An Ríocht Aontaithe