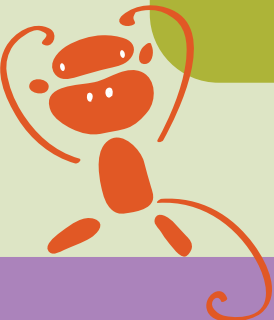
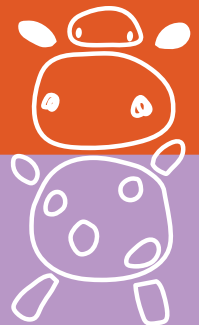
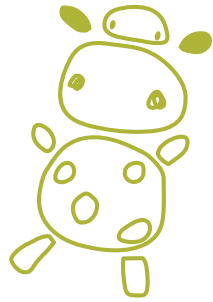
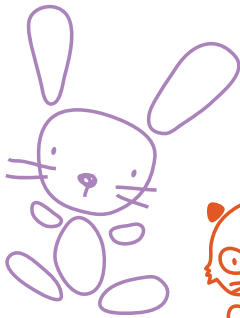


Wizyta z dzieckiem w poradni audiologicznej (poradni badania słuchu)





Twoje dziecko otrzymało skierowanie do poradni audiologicznej (poradni badania słuchu) na dalsze badania słuchu. Jest to poradnia specjalizująca się w badaniu i leczeniu zaburzeń słuchu, dysponująca specjalistycznym sprzętem, przy użyciu którego można skutecznie zbadać słuch Twojego dziecka. Niniejsza ulotka objaśnia, dlaczego takie badania są konieczne i na czym polegają.

Audiolog (lekarz specjalizujący się w diagnozowaniu i leczeniu zaburzeń słuchu) w poradni audiologicznej przeprowadzi badania słuchu, które pozwolą uzyskać dokładniejsze informacje na temat słuchu Twojego dziecka.

Wczesne badania oznaczają, że w razie ubytku słuchu u dziecka rodzice dowiedzą się o tym, gdy dziecko jest bardzo małe. Stwierdzono, że ma to duże znaczenie dla prawidłowego rozwoju dziecka, a także umożliwia zapewnienie rodzicom niezbędnych informacji i wsparcia już na wczesnym etapie.

Dlaczego moje dziecko potrzebuje dalszych badań?

U wielu dzieci należy przeprowadzić dalsze badania słuchu, ponieważ pierwsze przesiewowe badanie słuchu nie przyniosło jednoznacznego wyniku dla jednego lub obojga uszu. Jest to częsta sytuacja, która może być spowodowana szeregiem różnych przyczyn, a nie tylko ubytkiem słuchu.

- Dziecko może być zbyt niespokojne podczas przeprowadzania badania przesiewowego.
- Po porodzie w uszach dziecka może wciąż znajdować się płyn owodniowy lub inne substancje tymczasowo blokujące kanał słuchowy.
- W trakcie wykonywania badania przesiewowego w otoczeniu mogły być słyszalne zbyt głośne dźwięki otoczenia.

Skierowanie na dalsze badania nie musi oznaczać, że u dziecka występuje ubytek słuchu.

Jakie jest prawdopodobieństwo, że u mojego dziecka występuje ubytek słuchu?

U większości dzieci badanych w poradni audiologicznej nie stwierdza się ubytku słuchu.

Istnieje jednak ryzyko, że u dziecka może występować ubytek słuchu. Generalnie jedno lub dwoje dzieci na 1000 rodzi się z jedno- lub dwustronnym ubytkiem słuchu.

Stwierdzenie ubytku słuchu u dziecka oznacza, że zarówno Ty, jak i dziecko otrzymacie odpowiednie porady i wsparcie od samego początku.

Moje dziecko wydaje się reagować na dźwięki. Czy muszę je zabrać na dodatkowe badania?

Należy koniecznie udać się na wyznaczoną wizytę, ponieważ dzieci z ubytkiem słuchu reagują zazwyczaj na pewne dźwięki. Jeśli u dziecka występuje ubytek słuchu, jego szybkie stwierdzenie jest bardzo istotne.

Jakie badania zostaną przeprowadzone w poradni audiologicznej?

Badania przeprowadzane w poradni audiologicznej będą podobne do wykonywanych w ramach badania przesiewowego, jednak będą w stanie dostarczyć bardziej szczegółowych informacji na temat słuchu Twojego dziecka. Badania wykonuje się zazwyczaj, gdy dziecko śpi lub jest spokojne.

1 Otoemisja akustyczna (OAE, ang. Otoacoustic Emission)

- Audiolog umieści niewielką sondę z miękką końcówką w zewnętrznej części ucha dziecka,
- emitującą stukające dźwięki w głąb ucha.
- Gdy ucho rejestruje dźwięk, jego wewnętrzna część, zwana ślimakiem, zazwyczaj odbija go w postaci echa.
- Sonda pomiarowa jest w stanie zarejestrować to echo.

2 Słuchowe potencjały wywołane pnia mózgu (ABR, ang. Auditory Brainstem Response)

- Audiolog umieści na głowie dziecka trzy niewielkie czujniki.
- Na uszach dziecka zostaną umieszczone miękkie słuchawki, a następnie zostanie wyemitowana seria stukających dźwięków.
- Komputer dokona pomiaru reakcji uszu Twojego dziecka na dźwięk.

Wizyta trwa zazwyczaj od jednej do dwóch godzin, wliczając w to czas niezbędny na uspokojenie dziecka. Badania nie będą bolesne dla dziecka ani nie spowodują u niego uczucia dyskomfortu. Możesz pozostać przy dziecku podczas badań.

Co się stanie po badaniach?

Audiolog poinformuje Cię, gdy wyniki Twojego dziecka będą dostępne. Czasami badanie trzeba powtórzyć po jakimś czasie. Gdy otrzymasz wyniki, pracownicy poradni audiologicznej będą w stanie Ci je objaśnić.

Jeśli masz wątpliwości lub pytania odnośnie do wyników, skontaktuj się z poradnią audiologiczną. Dane kontaktowe znajdują się na ostatniej stronie niniejszej ulotki.

Co się stanie, jeśli badania wykażą wyraźną reakcję na dźwięk obojga uszu dziecka na dźwięk?

Oznacza to, że u dziecka raczej nie występuje ubytek słuchu. Należy pamiętać, że ubytek słuchu może rozwinąć się u dziecka z czasem, dlatego też ważne jest, aby sprawdzać słuch dziecka w miarę jego rozwoju. Po badaniu słuchu udostępniemy Ci dwie *listy kontrolne* opisujące dźwięki, na które dziecko powinno reagować oraz jakie powinno wydawać w miarę rozwoju.

Jeśli będziesz mieć jakieś wątpliwości lub obawy dotyczące słuchu dziecka, możesz zwrócić się z nimi do pielęgniarki środowiskowej lub lekarza rodzinnego. Możesz zgłosić się z dzieckiem na badanie słuchu w dowolnym wieku.

Co się stanie, jeśli badania nie wykażą wyraźnej reakcji jednego lub obojga uszu dziecka na dźwięk?

Jeśli tak się stanie, audiolog wyjaśni Ci znaczenie wyników. Mogą być wymagane dalsze badania w celu uzyskania informacji na temat słuchu Twojego dziecka. Ubytek słuchu może występować pod różnymi postaciami i z różnym nasileniem. Wyniki badań przeprowadzonych w poradni pomogą audiologowi zapewnić Tobie i Twojemu dziecku odpowiednie wsparcie i informacje.

Gdzie mogę uzyskać więcej informacji?

Jeśli chcesz uzyskać więcej informacji na temat przesiewowego badania słuchu Twojego dziecka, możesz skontaktować się z programem Newborn Hearing Screening Programme, korzystając z numeru telefonu i danych kontaktowych zamieszczonych na ostatniej stronie niniejszej broszury.



Treść udostępniona przez program Newborn Hearing Screening Programme
w ramach NHS / National Screening Committee, Wielka Brytania